



แผนเส้นทางความก้าวหน้าในสายอาชีพ

เทศบาลตำบลกลางใหญ่
อำเภอบ้านฝื่อ จังหวัดอุดรธานี

คำนำ

การจัดทำแผนเส้นทางความก้าวหน้าในสายอาชีพของเทศบาลตำบลกลางใหญ่ วัตถุประสงค์ เพื่อให้บุคลากรมองเห็นความก้าวหน้าในสายอาชีพและมีหลักเกณฑ์ ในการแต่งตั้งโยกย้าย และการสับเปลี่ยนหมุนเวียน ตำแหน่งที่ชัดเจนโปร่งใสและเป็นธรรมซึ่งจะทำให้บุคลากรเกิดความ มั่นใจในระบบการบริหารทรัพยากรบุคคลของเทศบาลตำบลกลางใหญ่ ก่อให้เกิดการกระตุ้นการพัฒนาตนเองไปสู่ความสำเร็จในอาชีพรวมทั้งเพื่อเป็นการดึงดูดใจ และรักษาบุคลากรที่มีความสามารถให้อยู่กับองค์กรตลอดไปซึ่งในการจัดทำแผนเส้นทาง ความก้าวหน้าในสายอาชีพฉบับเป็นการจัดทำเส้นทางความก้าวหน้าในสายอาชีพเพื่อเป็นการเตรียมความพร้อมขององค์กรปกครองส่วนท้องถิ่นในการปรับเข้าสู่ระบบจำแนกตำแหน่งในระบบแห่งซึ่งจะเข้าสู่ระบบในวันที่ ๑ มกราคม ๒๕๕๙ นี้

งานการเจ้าหน้าที่

สารบัญ

หน้า

๑. กรอบแนวคิดในการวางแผนเส้นทางความก้าวหน้าในสายอาชีพ	๑
๒. การเปรียบเทียบโครงสร้างชั้นงานและประเภทตำแหน่งงาน	๑
๓. บัญชีเปรียบเทียบตำแหน่งและระดับในระบบชึกับระบบแห่ง	๒
๔. การแบ่งประเภทสมรรถนะ	๒
๕. สมรรถนะที่จำเป็นสำหรับการปฏิบัติงาน	๓
๖. เส้นทางความก้าวหน้าในสายอาชีพ	๔
- เปรียบเทียบเส้นทางความก้าวหน้าประเภททั่วไป (สายงาน ๑/๒)	๔
- เปรียบเทียบเส้นทางความก้าวหน้าประเภทวิชาการ(สายงานร ๓/๔)	๕
- เปรียบเทียบเส้นทางความก้าวหน้าประเภทอำนวยการท้องถิ่น(ฝ่าย/กอง)	๕
- เปรียบเทียบเส้นทางความก้าวหน้าประเภทบริหารท้องถิ่น(รองปลัด/ปลัด)	๖
- แผนความก้าวหน้าในอาชีพ	๖
- การเปลี่ยนตำแหน่งจากประเภททั่วไปเป็นประเภทวิชาการ	๗
- การเปลี่ยนตำแหน่งจากประเภททั่วไปเป็นประเภทอำนวยการท้องถิ่น	๗
- การเปลี่ยนตำแหน่งจากประเภททั่วไปเป็นประเภทบริหารท้องถิ่น	๘

เส้นทางความก้าวหน้าในสายอาชีพในด้านบริหาร Management(Track)
และด้านเชี่ยวชาญ (Specialist Track)

กรอบแนวคิดในการวางแผนเส้นทางความก้าวหน้าในสายอาชีพ
เส้นทางความก้าวหน้าในสายอาชีพด้านบริหารManagement
(Track) และด้านเชี่ยวชาญSpecialist(Track)

- ❖ มีแรงปรารถนาที่จะนำคนและทีมงาน
คณาจารย์
- ❖ เน้นการทำงานเป็นทีม
เชี่ยวชาญในงาน
- ❖ เก่งการบูรณาการ



- มีแรงปรารถนาในการเน้น
- เน้นความเป็นเลิศและความ
- นวัตกรรม

กลุ่มผู้บริหาร



ความเชี่ยวชาญในสายอาชีพ
จริยธรรมเก่งงาน(Smart)

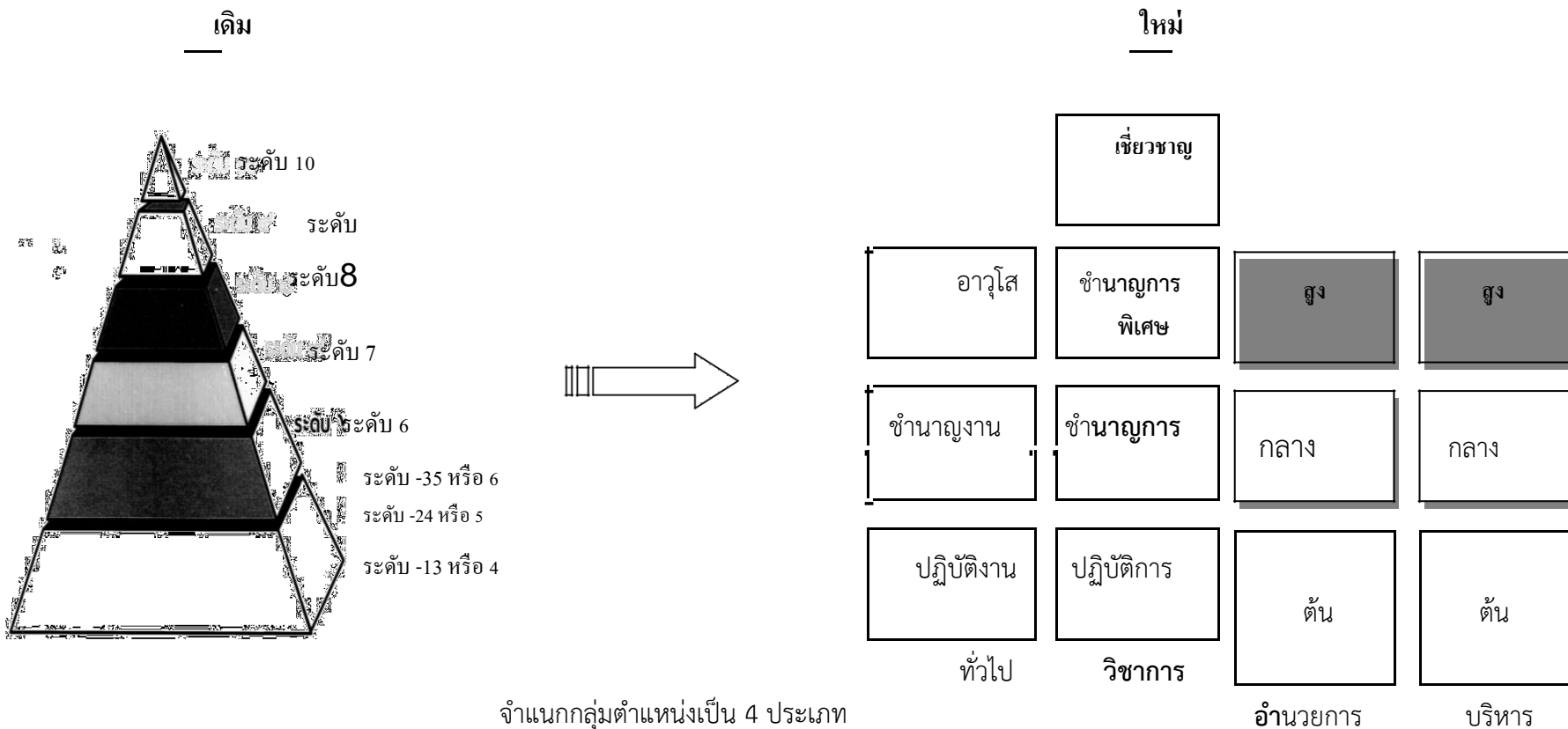
กลุ่มผู้มีความเป็นเลิศในสายงาน/
ผู้เชี่ยวชาญในสายงาน



ความเชี่ยวชาญในสายอาชีพ
จริยธรรมเก่งงาน(Smart)

การเปรียบเทียบโครงสร้างชั้นงานและประเภทตำแหน่ง

เปรียบเทียบโครงสร้างชั้นงานและประเภทตำแหน่ง



จำแนกเป็น 10 ระดับ
มีบัญชีเงินเดือน

- จำแนกกลุ่มตำแหน่งเป็น 4 ประเภท
- แต่ละกลุ่มมีการแบ่งระดับตามค่างานและโครงสร้างการทำงานในองค์กร
- มีบัญชีเงินเดือนพื้นฐานแยกแต่ละประเภท/ระดับ
- กำหนดชื่อเรียกระดับตำแหน่งแทนตัวเลข

บัญชีเปรียบเทียบตำแหน่งและระดับในระบบซีกับระบบแท่ง

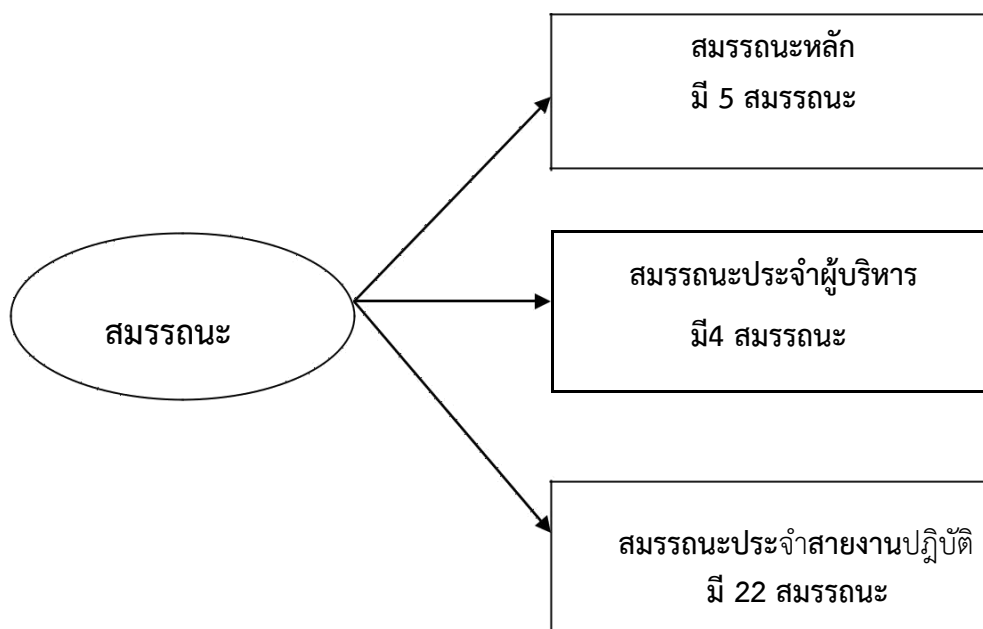
ระบบซี		ระบบแท่ง	
สายงาน	ระดับ	ประเภท	ระดับ
สายงานที่เริ่มต้นจาก ระดับ 1/2	ระดับ 1-4	ทั่วไป	ปฏิบัติงาน
	ระดับ 5-6	ทั่วไป	ชำนาญงาน
	ระดับ 7		อาวุโส
สายงานที่เริ่มต้นจาก ระดับ 3	ระดับ 3-5	วิชาการ	ปฏิบัติการ
	ระดับ 6-7	วิชาการ	ชำนาญการ
	ระดับ 8	วิชาการ	ชำนาญการพิเศษ
	ระดับ 9	วิชาการ	เชี่ยวชาญ
สายงานนักบริหาร ที่ไม่ใช่ตำแหน่ง(ปลัด/รองปลัด)	ระดับ 6-7	อำนวยการท้องถิ่น	ต้น
	ระดับ 8	อำนวยการท้องถิ่น	กลาง
	ระดับ 9	อำนวยการท้องถิ่น	สูง
สายงานนักบริหาร (ตำแหน่งปลัด/รองปลัด)	ระดับ 6-7	บริหารท้องถิ่น	ต้น
	ระดับ 8	บริหารท้องถิ่น	กลาง
	ระดับ 9-10	บริหารท้องถิ่น	สูง

การแบ่งประเภทสมรรถนะ

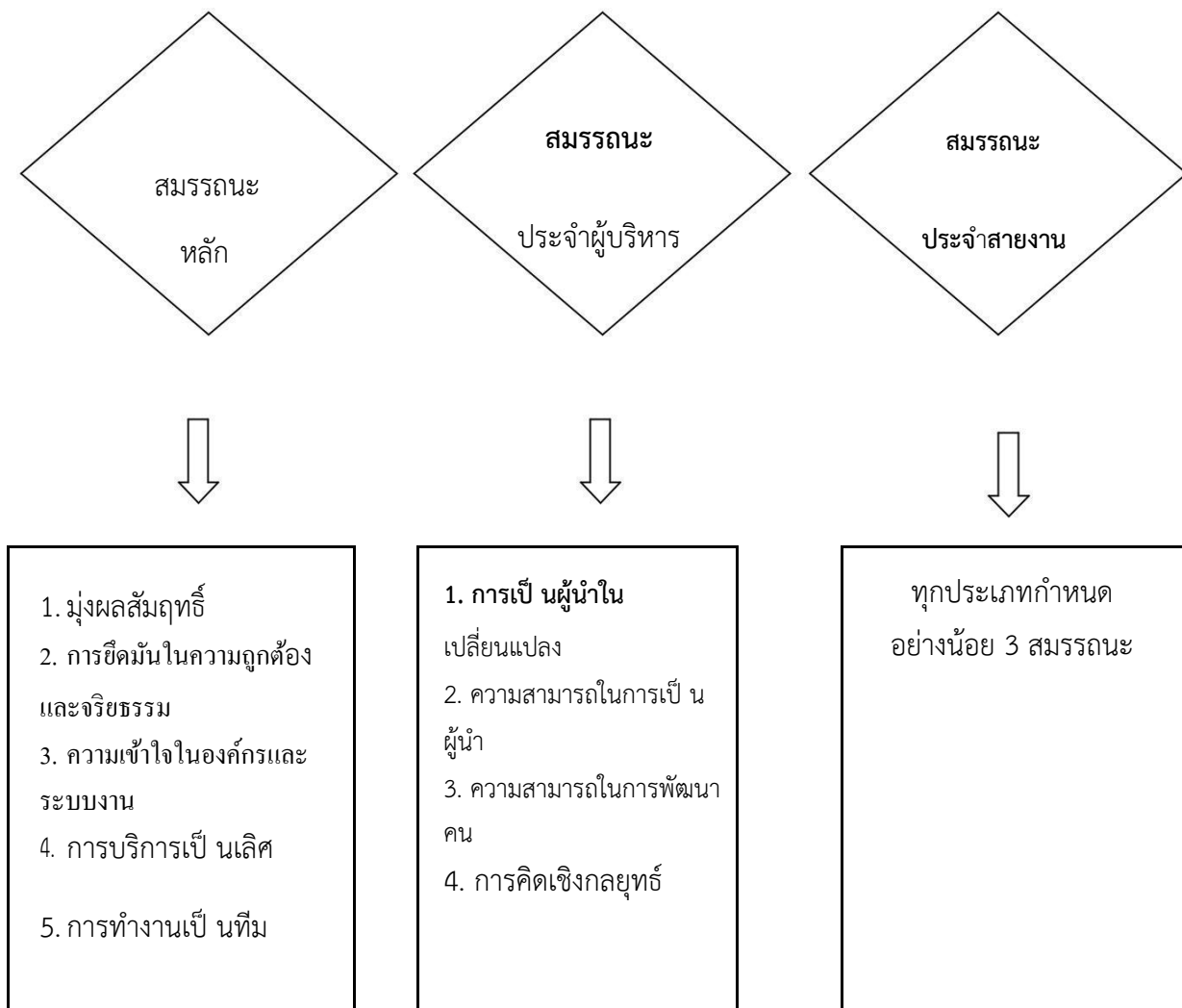
การแบ่งสมรรถนะดังนี้

สมรรถนะหลักคือ สมรรถนะที่ข้าราชการทุกประเภทและทุกระดับ ตำแหน่งจำเป็น ต้องมี
สมรรถนะประจำผู้บริหารคือ สมรรถนะที่ตำแหน่งประเภทบริหารและอำนวยการ ต้องมี
 ในฐานะผู้นำที่มีประสิทธิภาพ

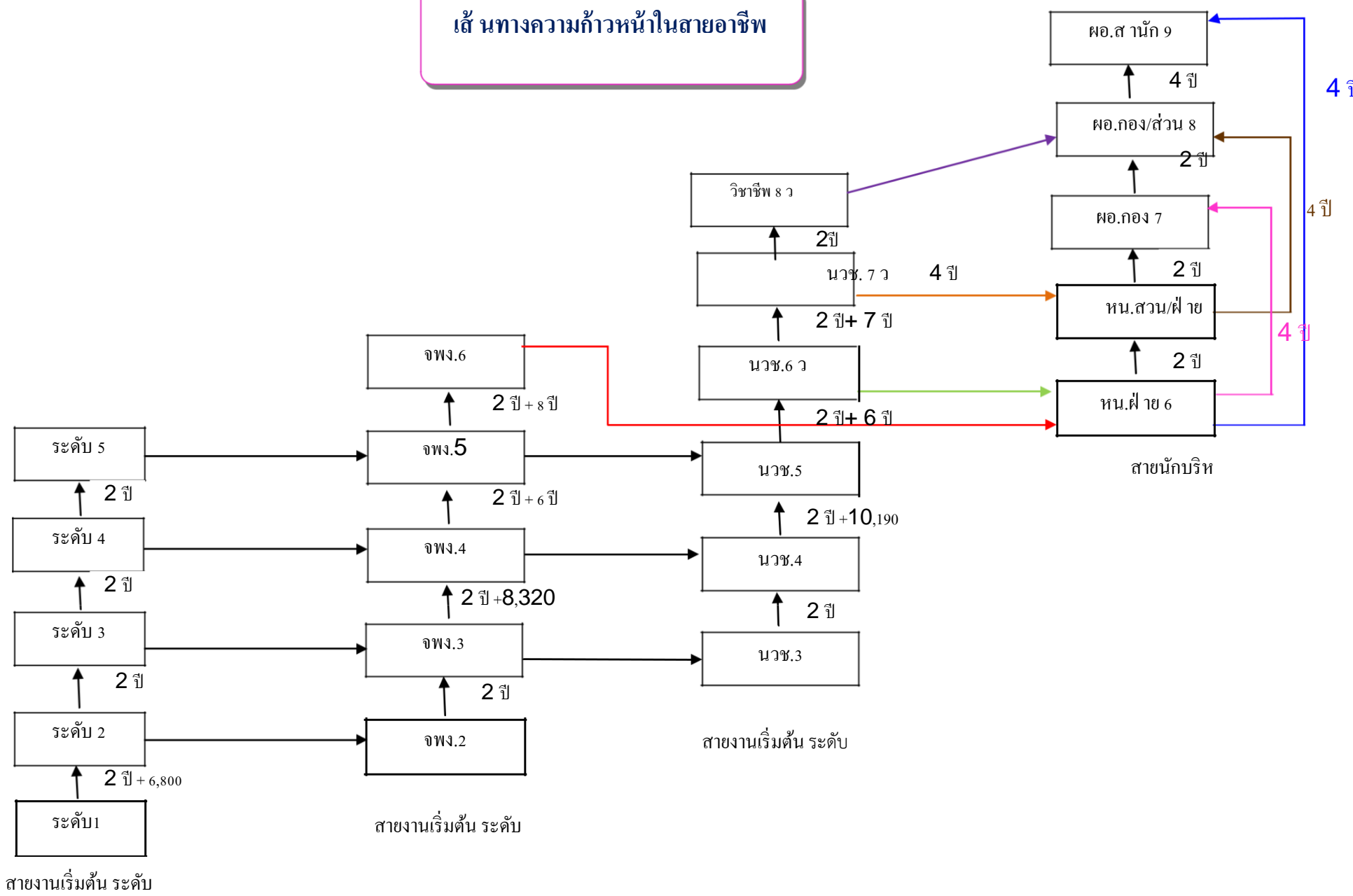
สมรรถนะประจำสายงานคือ สมรรถนะที่กำหนดเฉพาะสำหรับตำแหน่ง/สายงานต่าง ๆ
 เพื่อสนับสนุนการปฏิบัติงานที่ได้ดียิ่งขึ้นไป



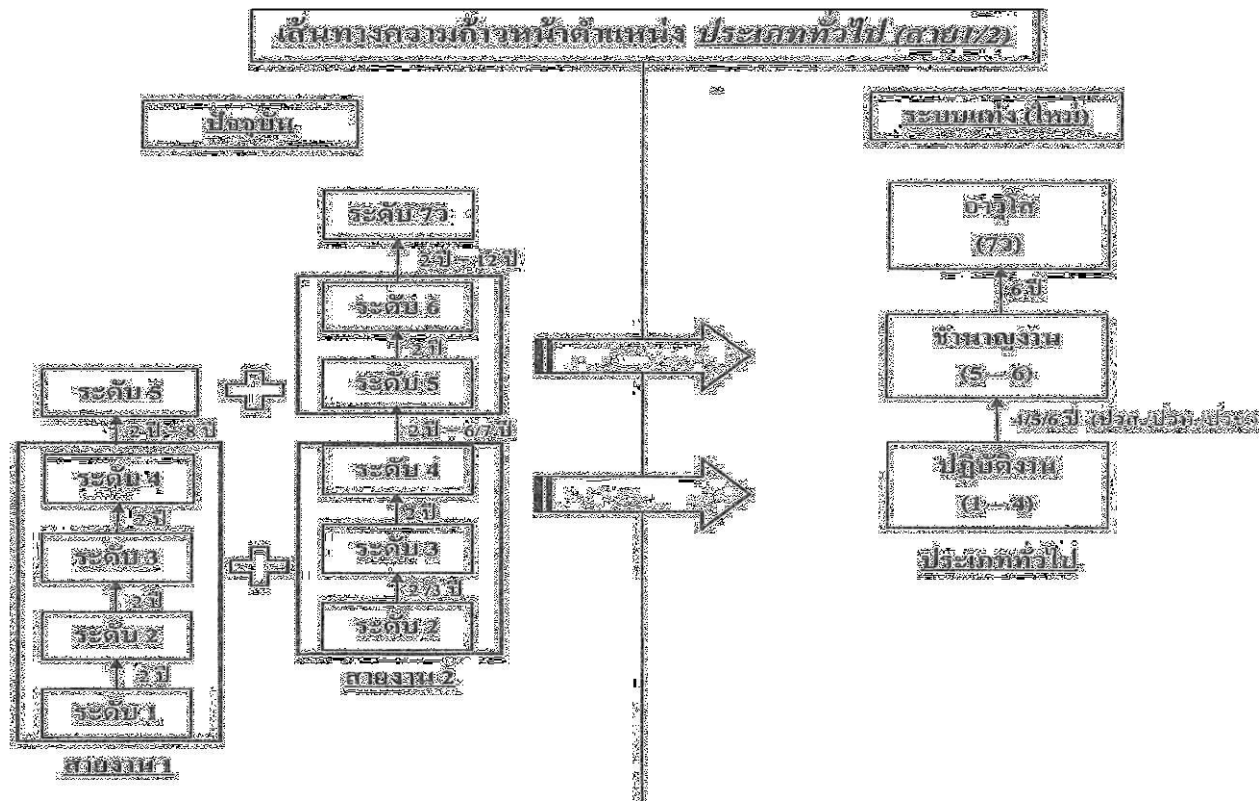
สมรรถนะที่จำเป็นสำหรับสายปฏิบัติ



เส้นทางความก้าวหน้าในสายอาชีพ

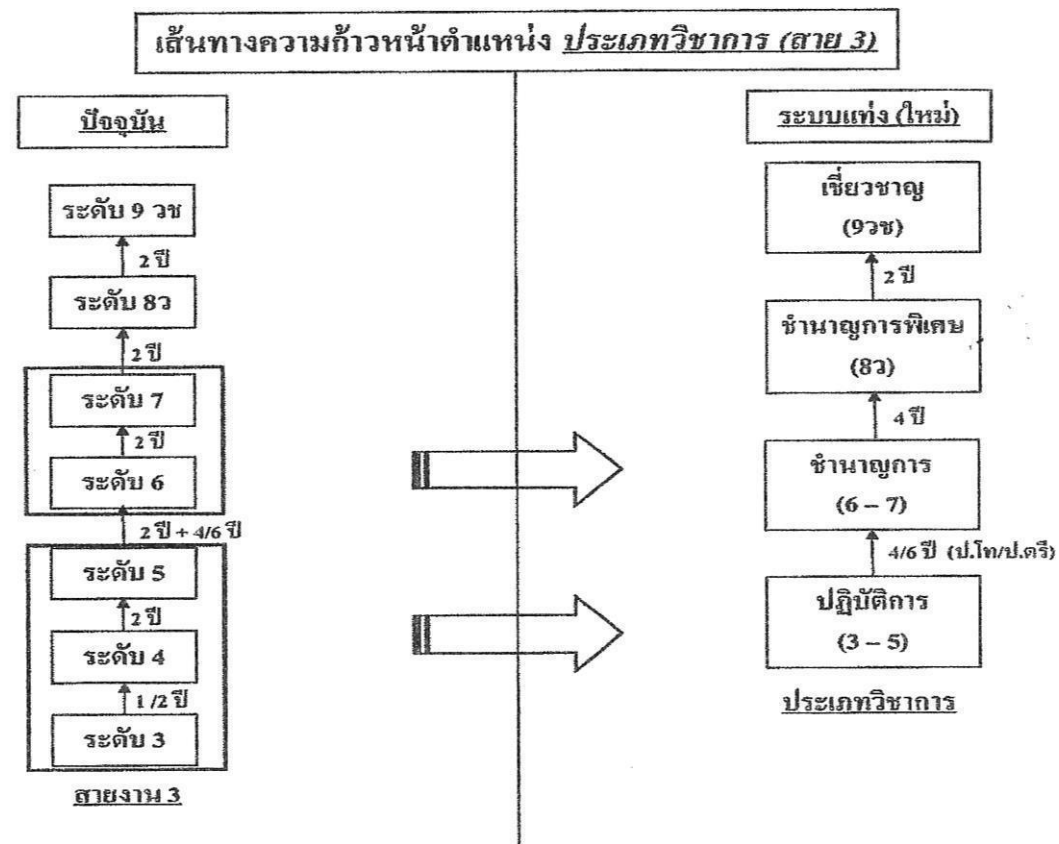


เปรียบเทียบความก้าวหน้าแต่ละประเภทตำแหน่ง
ระบบซี ↔ ระบบแท่ง



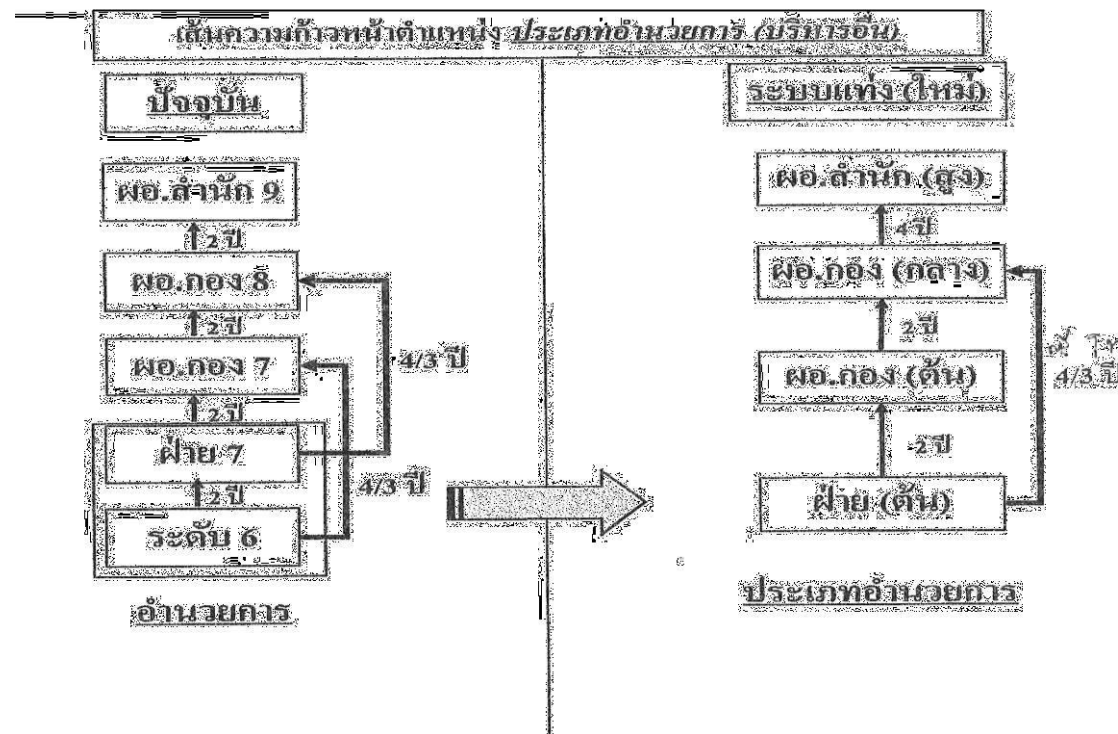
เปรียบเทียบความก้าวหน้าแต่ละประเภทตำแหน่ง(ต่อ)

ระบบซี ⇔ ระบบแท่ง

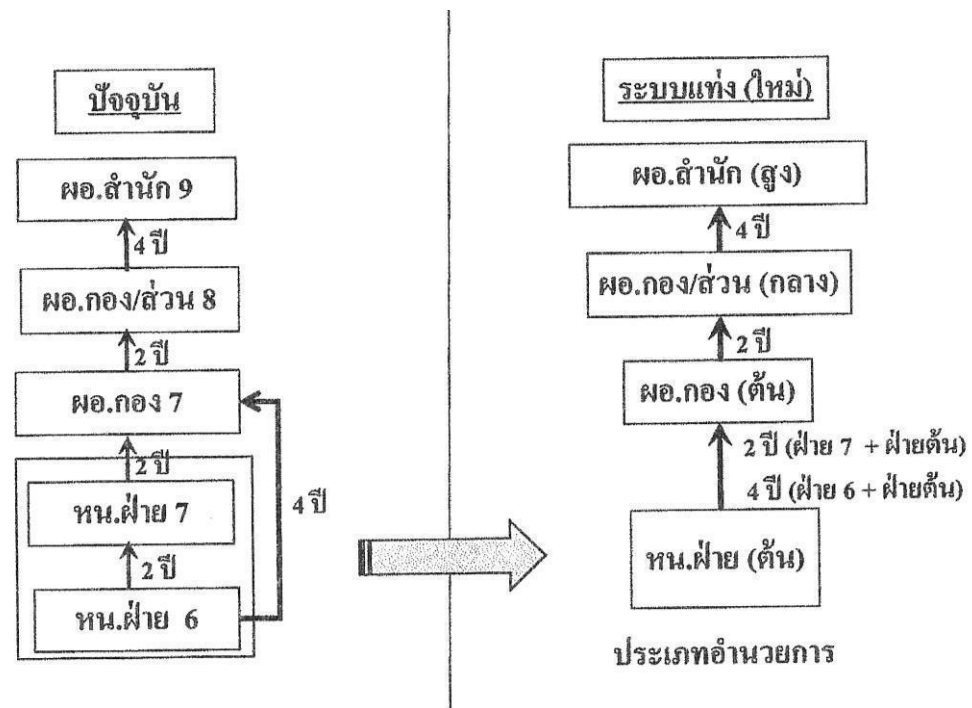


เปรียบเทียบความก้าวหน้าแต่ละประเภทตำแหน่ง (ต่อ)

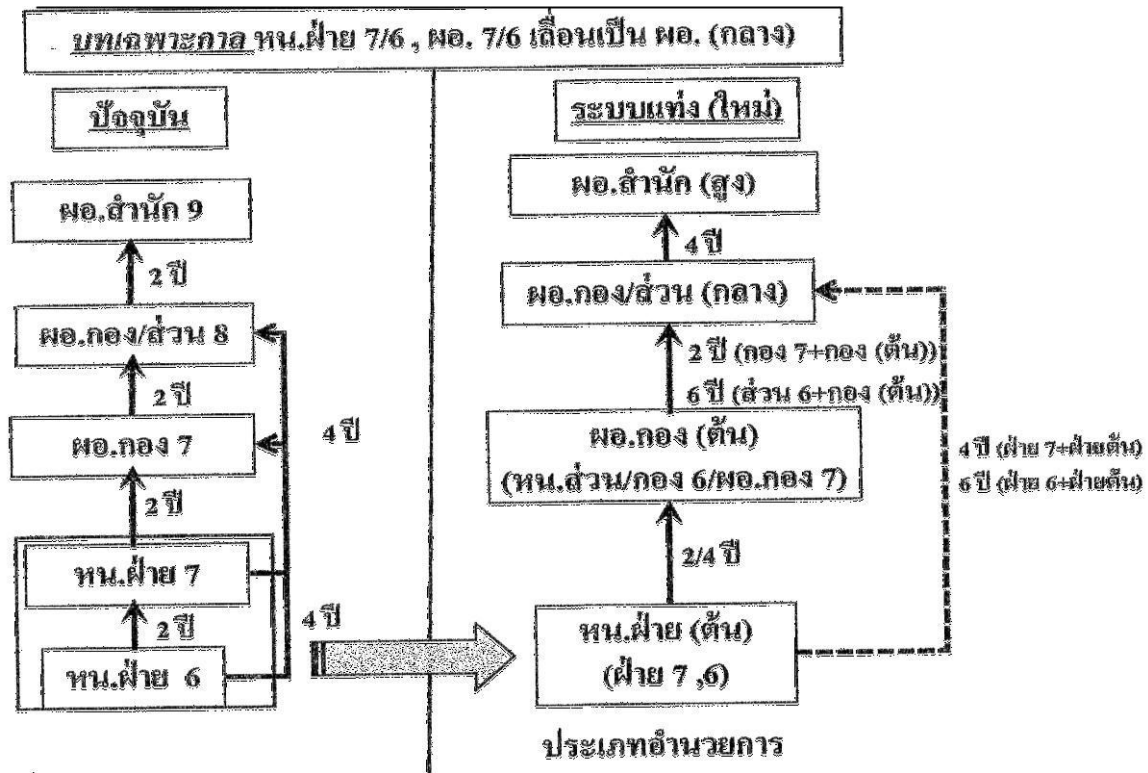
ระบบซี \Leftrightarrow ระบบแท่ง



บทเฉพาะกาล หน.ฝ่าย 6/7 เลื่อนเป็น ผอ.(ต้น)

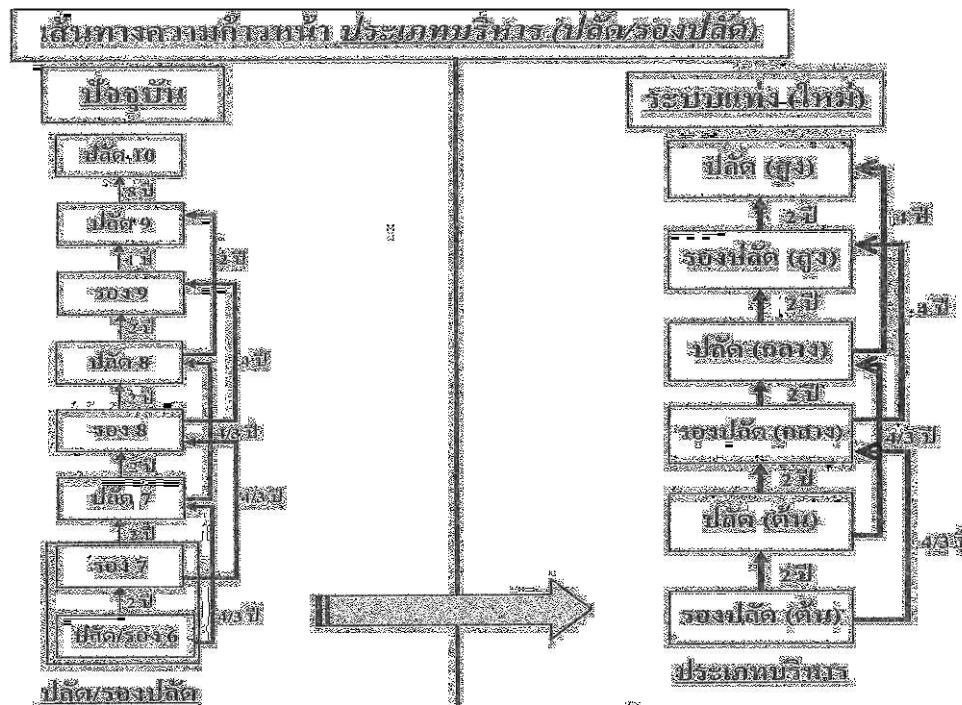


บทเฉพาะกาล หน.ฝ่าย 7/6 เลื่อนเป็น น.ผอ.(กลาง)

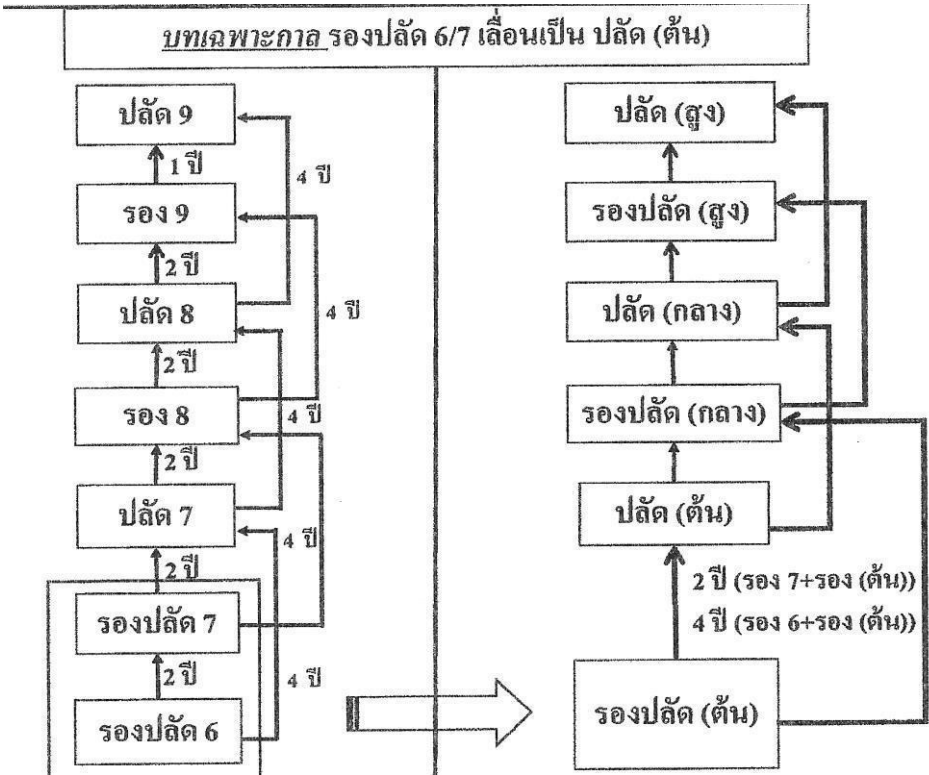


เปรียบเทียบความก้าวหน้าแต่ละประเภทตำแหน่ง (ต่อ)

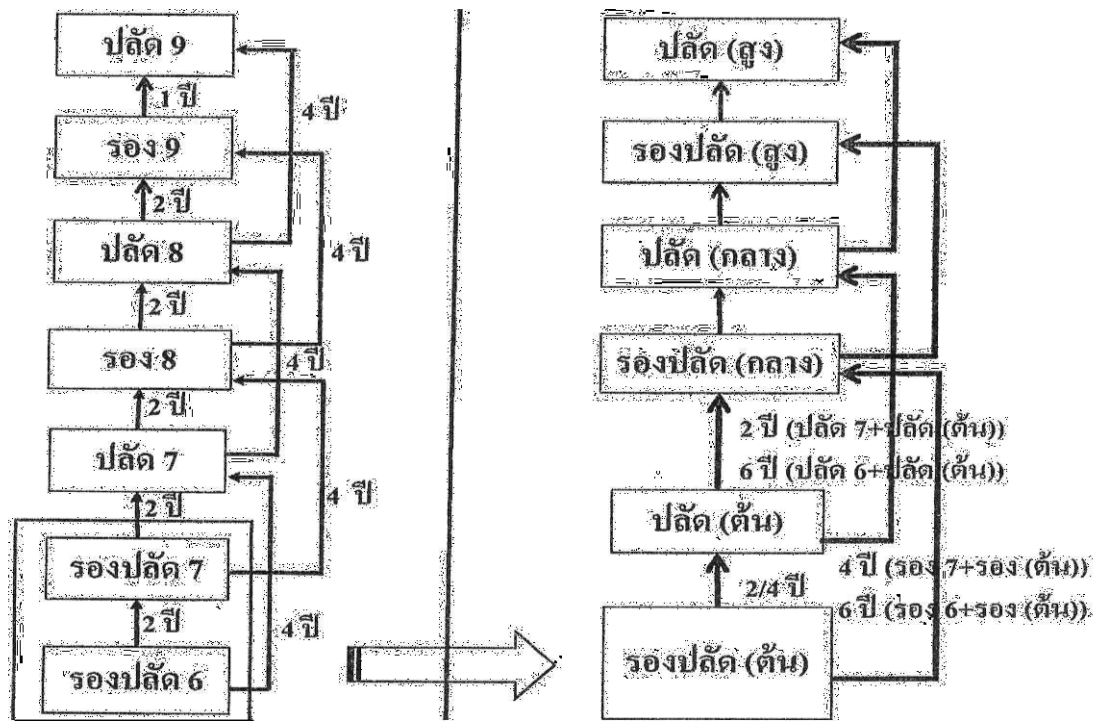
ระบบซี \leftrightarrow ระบบแท่ง



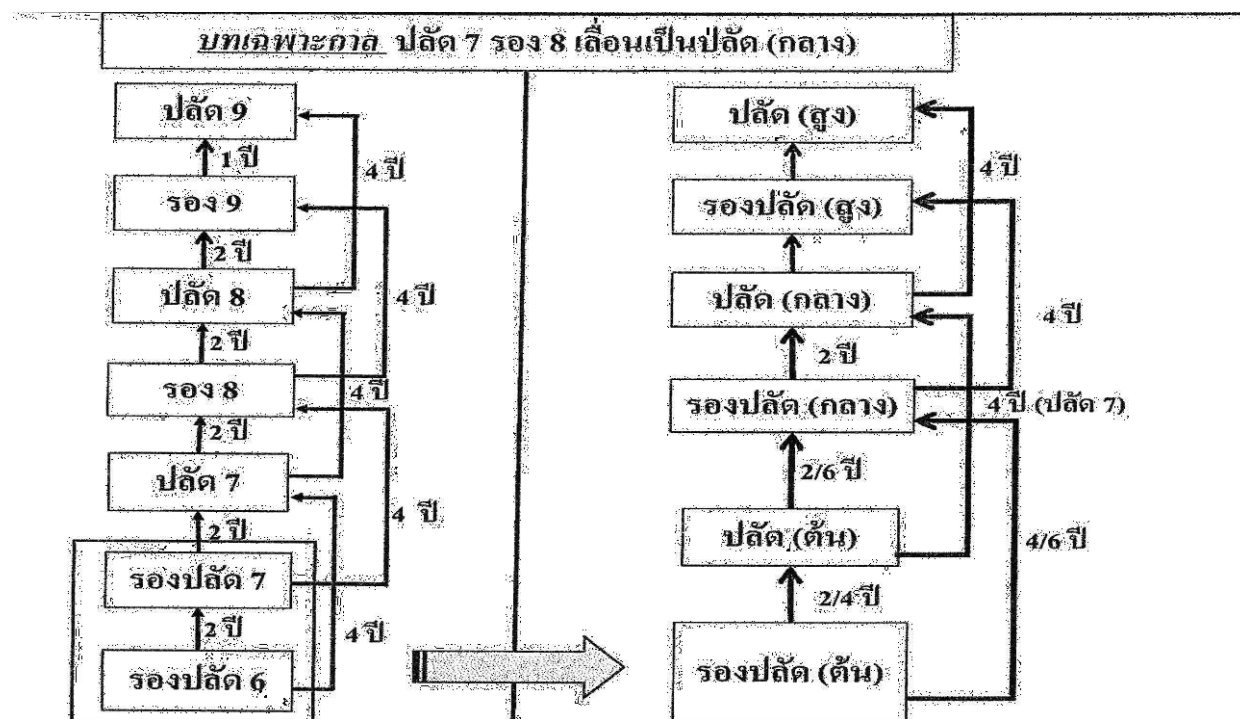
บทเฉพาะกาล รองปลัด 6/7 เลื่อนเป็นปลัด



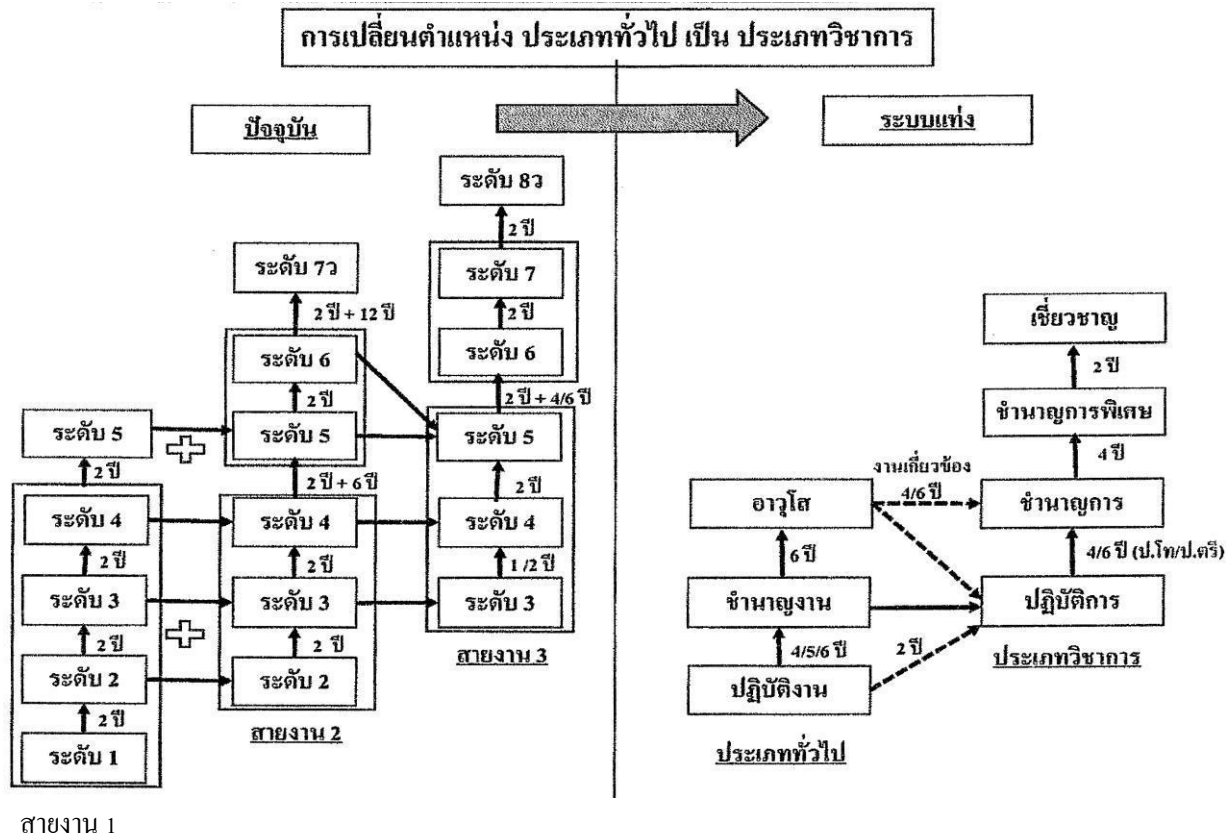
บทเฉพาะกาล รongปลัด 6/7 เลื่อนเป็น นrongปลัด (กลาง)



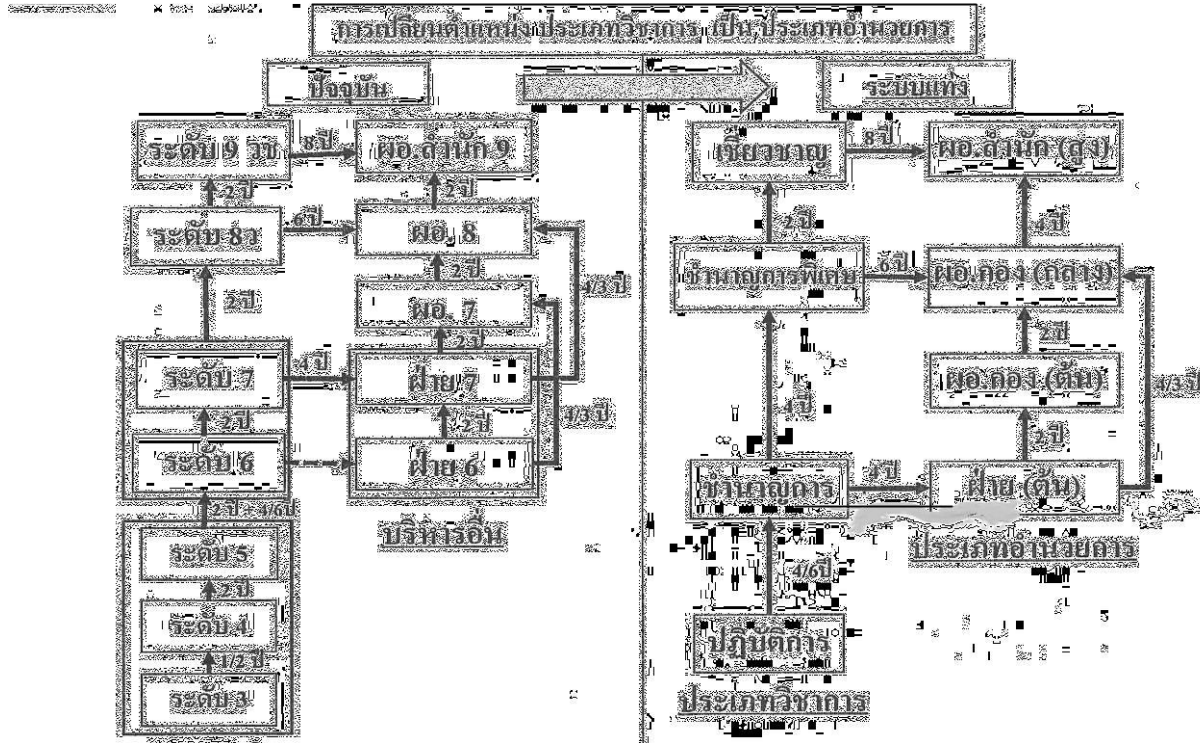
บทเฉพาะกาล ปลัด 7 รอง 8 เลื่อนเป็น ปลัด(ระดับกลาง)



การเปลี่ยนประเภทตำแหน่ง (สายงาน)

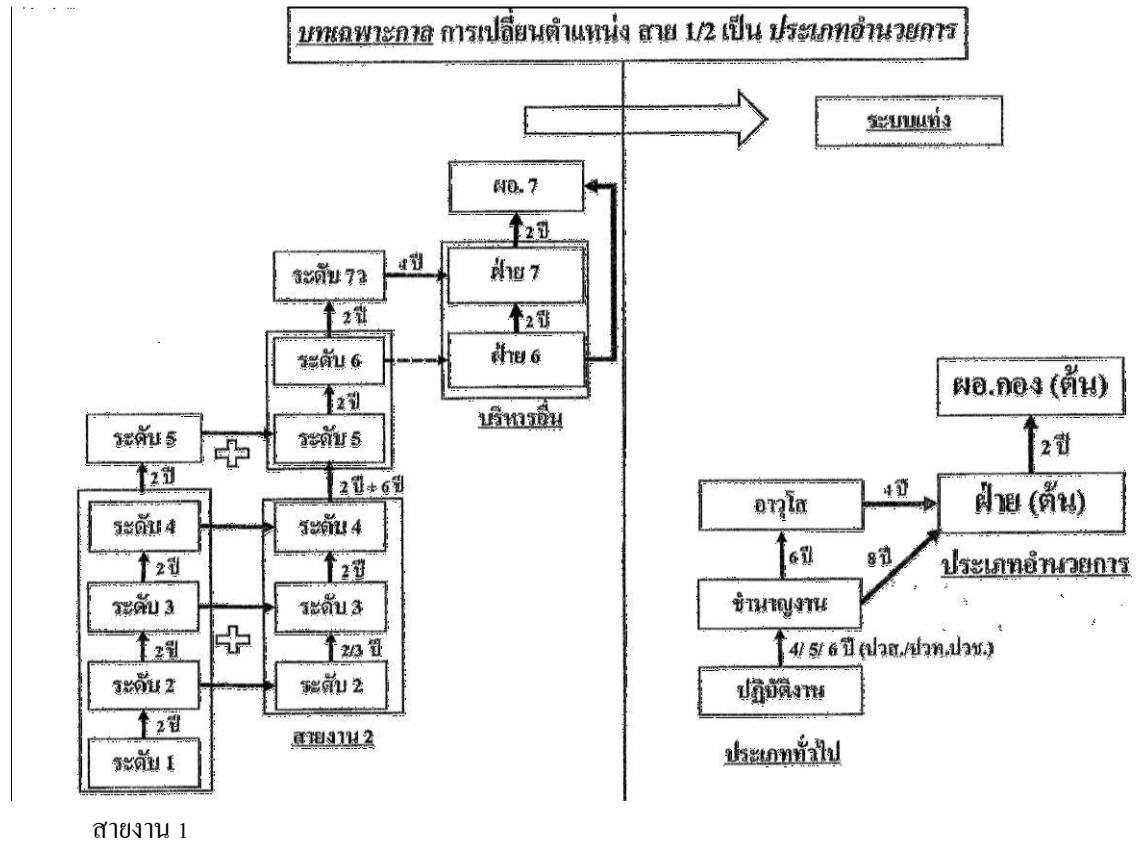


การเปลี่ยนประเภทตำแหน่ง (สายงาน)

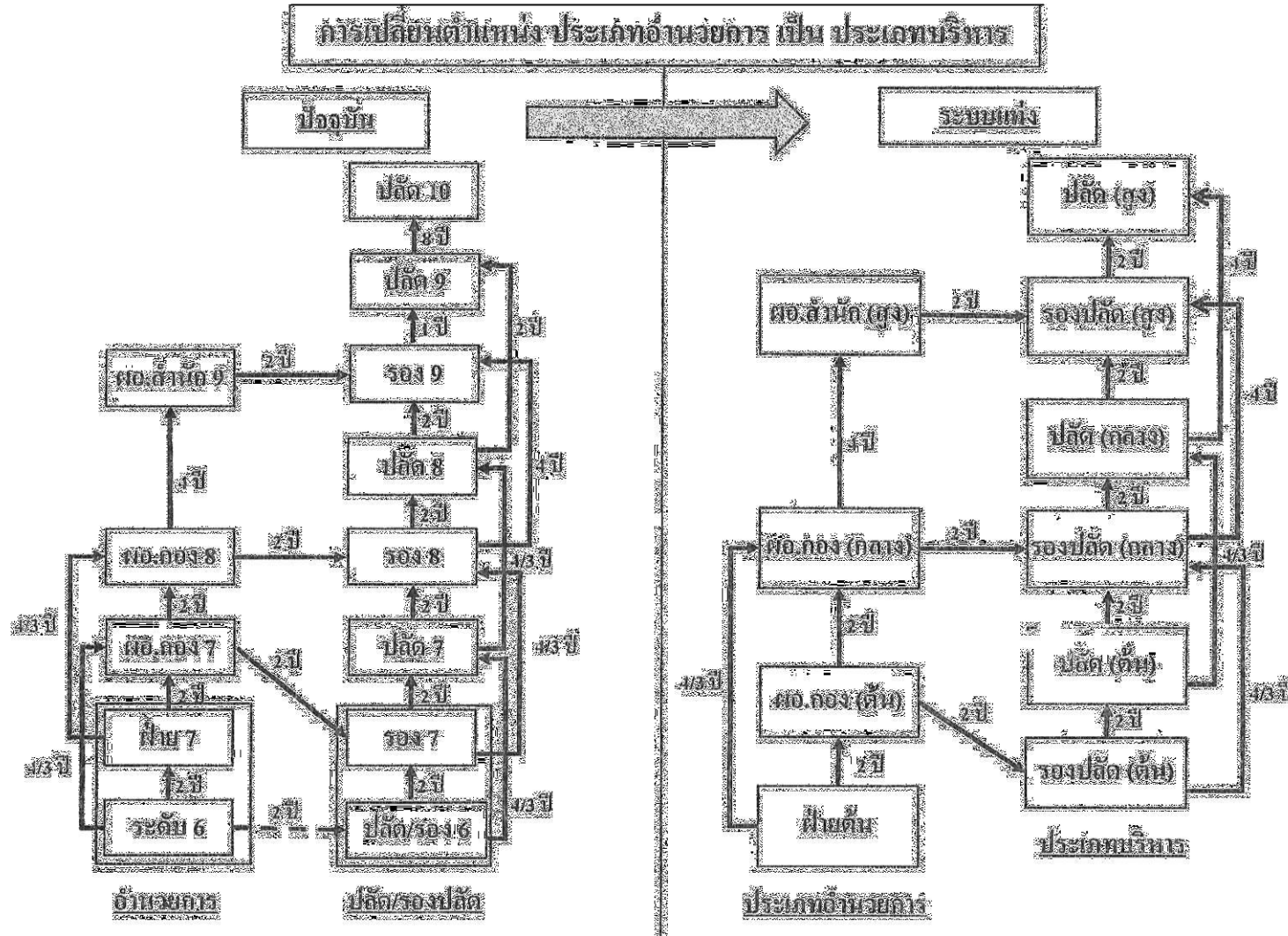


สายงานระดับ 3

บทเฉพาะกาล การเปลี่ยนประเภทตำแหน่ง 1 / 2 สายเป็นประเภทอำนวยการ



การเปลี่ยนประเภทตำแหน่ง (สายงาน)



บทเฉพาะกาล ผอ.กอง 6/7 เปลี่ยนเป็น รองปลัด ระดับต้น

